

Suomussalmi Hossa rantaosayleiskaava-alueen muinaisjäännösinventoinnin täydennys 2018



Teemu Tiainen



Tilaja: Suomussalmen kunta

Sisältö

Perustiedot	2
Inventointi	3
Lähteet	14
Kiinteät muinaisjännökset	15
24 SUOMUSSALMI SAUNANIEMI E.....	15
25 SUOMUSSALMI HYPÄS E.....	17

Kansikuva: Saunaniemessä sijaitseva matalavallinen tervahauta. Luoteeseen.

Perustiedot

Alue: Suomussalmi Hossa.

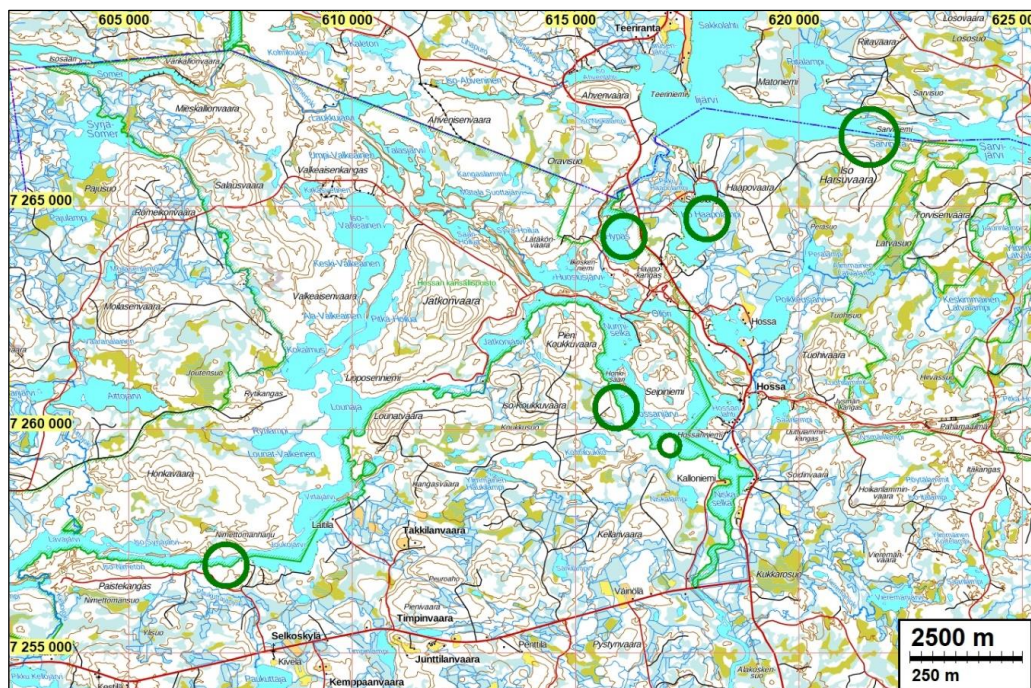
Tarkoitus: Täydentää syksyllä 2017 tehtyä rantaosayleiskaavainventointia museoviranomaisen vaatimusten mukaisesti.

Työaika: Maastotyö 19.5.2018.

Kustantaja: Suomussalmen kunta.

Tekijä: Mikroliitti Oy, Teemu Tiainen.

Tulokset: Nyt maastossa tarkastetuilta alueilta ei tunnettu entuudestaan kiinteitä muinaisjännöksiä. Saunaniemessä lidar -aineistosta havaittu tervahauta osoittautui sellaiseksi – kyseessä on kiinteä muinaisjännös. Lisäksi Hypäs järven itärannalta löydettiin koekuopasta kaksi kvarti-iskosta – kohde on löytöpaikka.



Inventoidut alueet sijaitsevat vihreiden ympyröiden sisällä.

Selityksiä: Koordinaatit ja kartat ovat ETRS-TM35FIN koordinaatistossa. Kartat ovat Maanmittauslaitoksen maastotietokannasta 5/2018, ellei toisin mainittu. Muinaisjännösrekisteri on tarkastettu 5/2018. Valokuvia ei ole talletettu mihinkään viralliseen arkistoon, eikä niillä ole kokoomatunnusta. Valokuvat ovat digitaalisia ja tallioituna Mikroliitti Oy:n serverille.

Inventointi

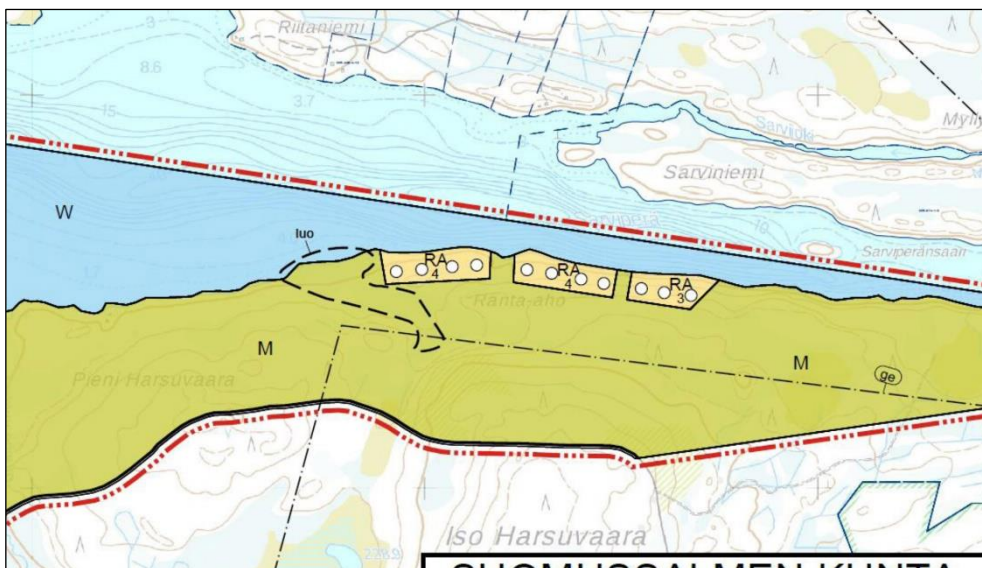
Suomussalmen Hossassa on meneillään rantaosayleiskaavoitus, minkä johdosta alueella tehtiin muinaisjäännösinventointi syksyllä 2017. Sittemmin tarkentuneiden rakennuspaikkojen sekä saataville tulleen ns. lidar -aineiston perusteella Kainuun museo vaati muinaisjäännösinventoinnin täydentämistä tietyiltä osin. Muinaisjäännösinventoinnin täydennyksen suoritti Teemu Tiainen 19.5.2018 kauniissa kevätssä, yhden pitkäksi venyneen maastopäivän aikana.

Inventointialueen perustiedot, kuten vesistöhistoria, alueen topografia ja aiemmat tutkimukset on käyty läpi aiemmassa inventointiraportissa, eikä niitä katsota tarpeelliseksi toistaa tässä yhteydessä. Tässä raportissa esitetään se, mitä nyt tehdyssä täydennysinventoinnissa maastossa havaittiin.

Maastossa tarkastettiin viisi erillistä aluetta, jotka esitellään edempänä. Niiden lisäksi maastossa tarkastettiin Saunaniemessä sijaitseva tervahauta, joka näkyy Lidar -kartassa. Kohteiden numerointi perustuu vuoden 2017 inventoinnin raporttiin – tästä syystä tämän raportin kahden kohteen numerot ovat 24 ja 25.



Iso Haapolammen itärannan tarkastettua aluetta. Luoteeseen



Yllä Iijärven itäpäähän etelärannalle suunniteltujen rakennuspaikkojen sijainti. Alla maastossa tarkastettu alue on merkitty sinisellä viivalla.



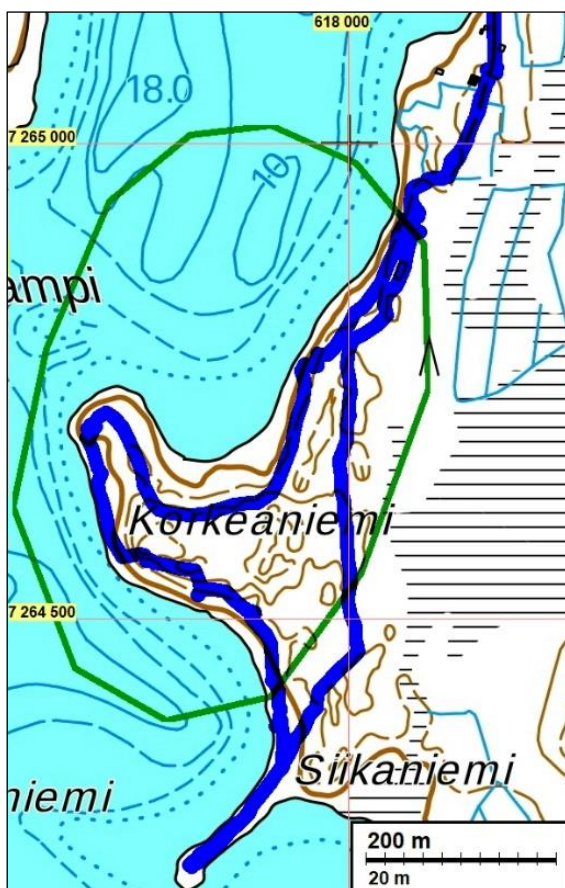
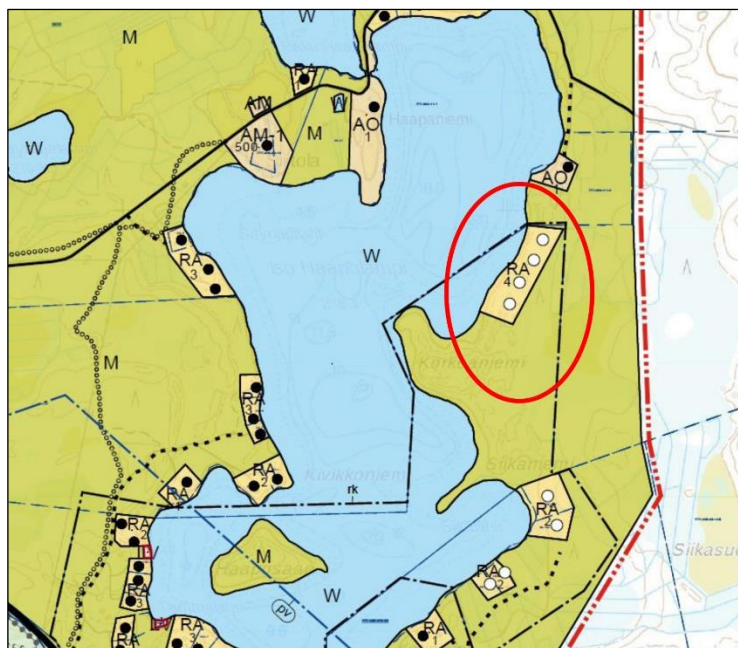
Koillisin inventointialue sijaitsee Iijärven Sarvipera nimisen Lahden eteläpuolella Ranta-ahossa, Iso Harsuvaaran pohjoispuolella. Alue ei kuulunut syksyllä 2017 suoritettujen inventointien aluerajukseen. Maastossa tarkastettu alue laskee pohjoiseen, kohti rantaa. Maaperä alueella on toisaalta osin kosteapohjaista ja toisaalta osin kivikkoista ja kallioista. Alueelle yritettiin tehdä useita koekuoppia siinä kuitenkin onnistumatta – maaperä on kuoppien kaivamiseen liian kivistä. Alueelta ei havaittu mitään arkeologisesti mielenkiintoista.



Ranta-ahon länsiosaa. Itään.



Ranta-ahon itäosaa. Länteen.



Yllä Iso Haapolammen itärannalle suunniteltujen rakennuspaikkojen sijainti. Vasemmalla maastossa tarkastettu alue on merkitty sinisellä viivalla.

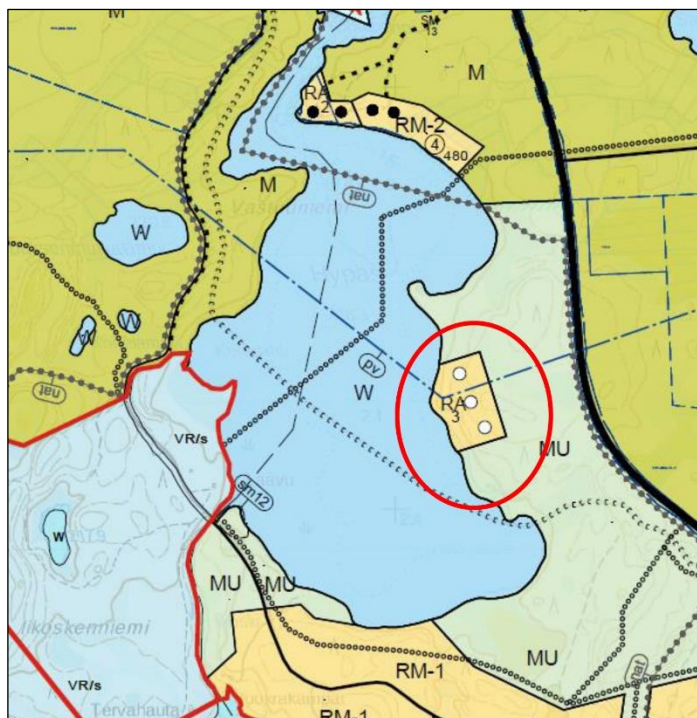
Iso Haapolammen itärannalla, Korkeaniemen pohjoispuolella maaperä on hiekkaa. Suunniteltujen rakennuspaikkojen kohta on pienipiirteisesti kumpuilevaa mäntykangasta. Alueelle tehtiin useita tuloksettomia koekuoppia. Suunniteltujen rakennuspaikkojen eteläpuolella, Korkeaniemen ja Siikaniemen välinen lahti sen sijaan vaikutti maaperänsä (hiekkä) ja topografiansa (loivasti rantaan laskeva) puolesta oivalliseksi pyyntikulttuurin asuinpaikan sijainniksi. Myös tälle paikalle tehtiin useita koekuoppia, mutta niistä ei löydetty mitään pyyntikulttuuriin viittaavaa.



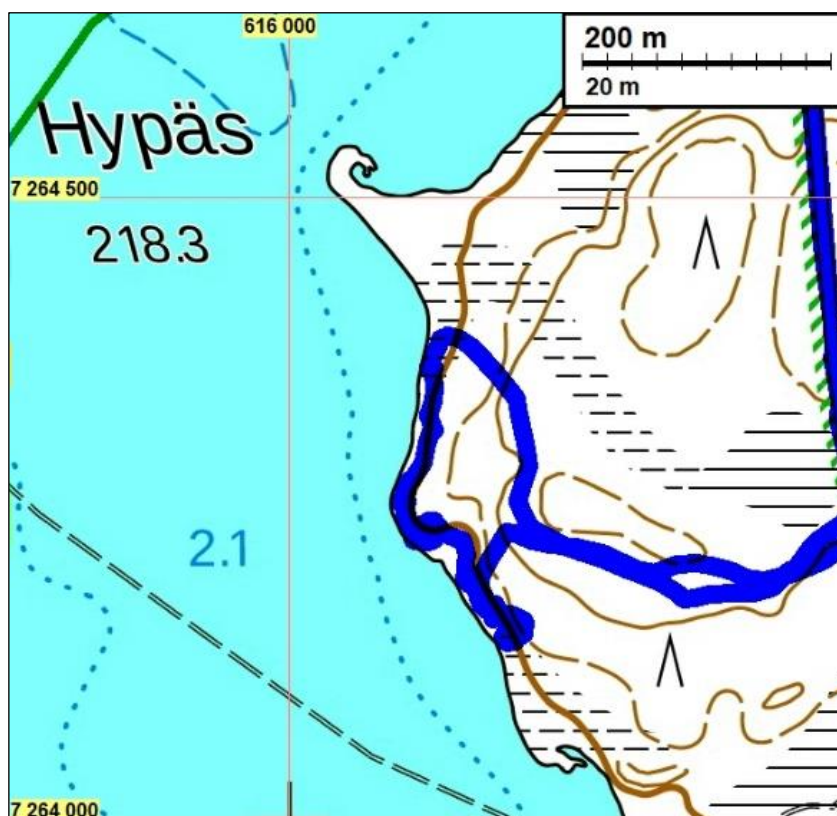
Suunniteltujen rakennuspaikkojen aluetta Iso Haapolammen itäpuolella. Etelälounaaseen.



Korkeaniemen ja Siikaniemen välisen lahden aluetta. Luoteeseen.



Yllä Hypäksen itäannalle suunniteltujen rakennuspaikkojen sijainti. Alla maastossa tarkastettu alue on merkitty sinisellä viivalla.



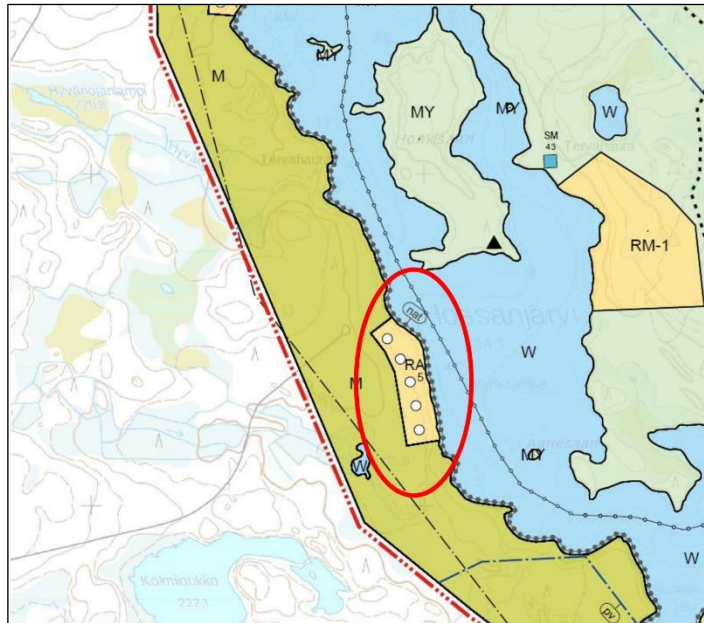
Hypäs –järven itärannalla maaperä on kivistä hiekkaa ja soraa. Maaperä alueella on yleisesti kosteapohjaista, mutta suunnitelluilla RA-paikoilla kuivempaa. Alueelle sijoittuvan niemennäkämän eteläpuolelta löydettiin koekuopasta kaksi kvartsi-iskosta – paikka tulkittiin irtolöytöpaikaksi (katso raportin kohde 25 Hypäs E). Löytöpaikan ympäristöön tehtiin liki kaksikymmentä tuloksetonta koekuoppaa.



Hypäksen itälaidalle suunniteltujen rakennuspaikkojen pohjoisosaa. Etelään.



Hypäksen itälaidalle suunniteltujen rakennuspaikkojen eteläosaa. Luoteeseen.



Yllä Hossanjärven Honkiselän länsirannalle suunniteltujen rakennuspaikkojen sijainti. Alla maastossa tarkastettu alue on merkitty sinisellä viivalla.



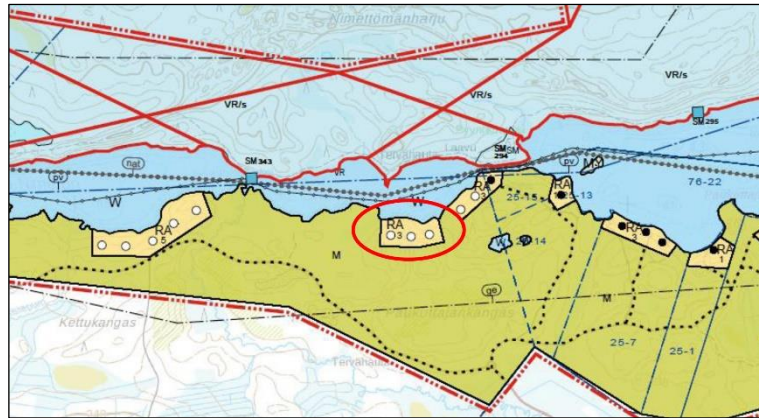
Hossanjärven Honkiselän länsirannan suunnitellun RA-paikkojen maaperä on hiekkaa – paikka on kuivaa mäntykangasta. Alue laskee loivasti itään ja on kovin piirteetöntä. Alueen eteläosassa, aivan rantaviivan tuntumassa kulkee polku, minkä kohdalla maanpinta on rikkoontunut. Alueelle tehtiin kymmenkunta koekuoppaa. Rikkoontuneelta maanpinnalta ja koekuopista ei havaittu mitään kiinteään muinaisjäänökseen viittaavaa



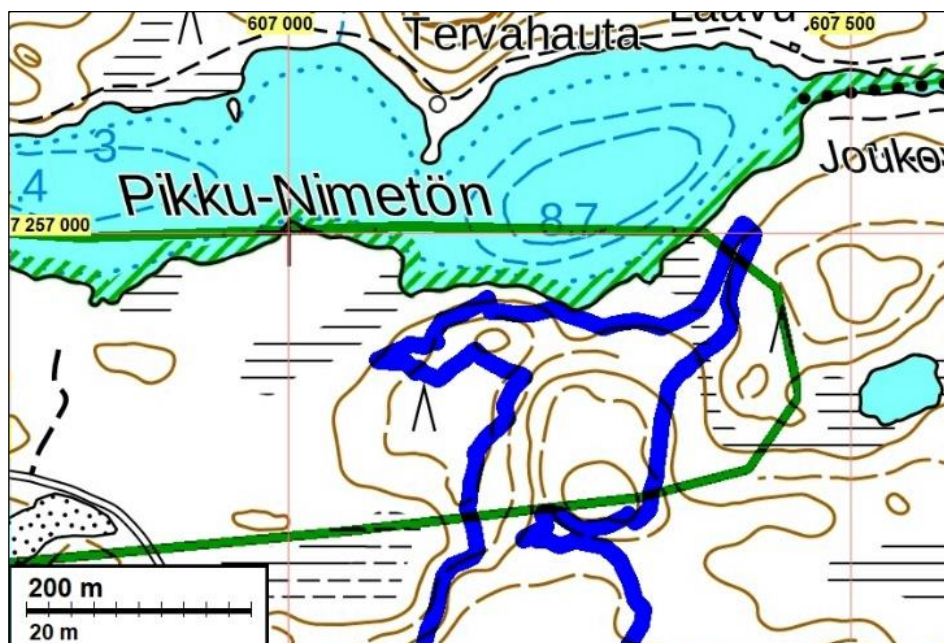
Honkiselän länsipuolelle suunnitellun RA-alueen piirteetöntä pohjoisosaa. Eteläkaakkoon.



Rantapenkan polku, jossa maanpinta on osin rikkoontunut. Pohjoiseen



Yllä Pikku-Nimettömän itäpään suunniteltujen rakennuspaikkojen sijainti. Alla maastossa tarkastettu alue on merkitty sinisellä viivalla.



Lidarissa näkyvät ja kuljetulla alueella sijaitsevat kuopat ovat teräväreunaisia ja ilman huuhtoumakerroksia olevia kuoppia – ne ovat ilmiselvästi koneellisesti kaivettuja maanotto- tai -testauskuoppia.

Pikku-Nimettömän itäpään etelärannan maaperä on kivistä ja kallioista hiekkaa. Muutamista paikoista alueelta todettiin muutaman neliön kokoisia hiekkaisempia kohtia – niihin tehdyistä koekuopista ei havaittu mitään mielenkiintoista. Pikku-Nimettömän etelärantoja tarkastettiin maastossa myös syksyllä 2017. Tuolloin alue todettiin yleispiirteiltään sen verran kiviseksi ja kallioiseksi ja sen verran jyrkästi järveen laskevaksi, ettei nyt toukokuussa maastossa tarkastettua aluetta katsottu tuolloin tarpeelliseksi tarkastaa.



Pikku-Nimetön. Maastossa tarkastetun alueen itäosaa. Länteen.



Pikku-Nimetön. Yksi Lidar -aineistosta näkyvistä alueen eteläpuolen kuopista. Luoteeseen.

Tulos

Saunalahdessa lidar –aineistosta havaittu tervahauta osoittautui sellaiseksi – kyseessä on kiinteä muinaisjäänös. Hypäksen itärannalta löydettiin koekuopasta kaksi kvartsi-iskosta. Paikka on tulkittava löytöpaikaksi.

27.5.2018

Teemu Tiainen

Lähteet

Painetut lähteet

KUUSAMO Blatt Nr. C4. Anschluß Blatt Nr. D 4 KAJAANI. Finnland 1:300 000. Sonderausgabe II. 1940. Topografinen kartta 1:20 000. Karttalehdet 4514 01 (Lesovaara), 4514 04 (Selkoskylä), 4514 05 (Teeriranta), 4514 07 (Itäkangas) ja 4514 08 + 4514 11 (Iso Harsuvaara). Maanmittaushallituksen topografinen toimisto 1969.

Painamattomat lähteet:

- Forsberg, Oili. Kalevalapuistojen pohjoisosien sekä Säynäjäsuon, Saarijärven aarnialueen, Vorlokin ja Hepokönkään arkeologinen inventointi 2007. Metsähallitus.
- Huurre, Matti. Suomussalmi inventointi 1958, 1960 ja 1970. Museovirasto.
- Hällström, H.J. Karta öfver Uleåborgs Höfdingedöme. Författad år 1833.
- Salo, Eveliina. Suomussalmi Hossan vedenalainen kulttuuriperinnön inventointi 2009. Metsähallitus.
- Suominen, Esa. Haapaniemi. Tarkastuskäynti 2004. Kainuun museo.
- Suominen, Esa. Hietala. Tarkastuskäynti 2004. Kainuun museo.
- Suominen, Esa. Juurilahti. Tarkastuskäynti 2004. Kainuun museo.
- Suominen, Esa. Suomussalmen Hossan yleissuunnitelma-alueen arkeologinen inventointi 2005. Kainuun museo.
- Tiainen, Teemu. Suomussalmi Hossa rantaosayleiskaava-alueen muinaisjäännösinventointi 2017.



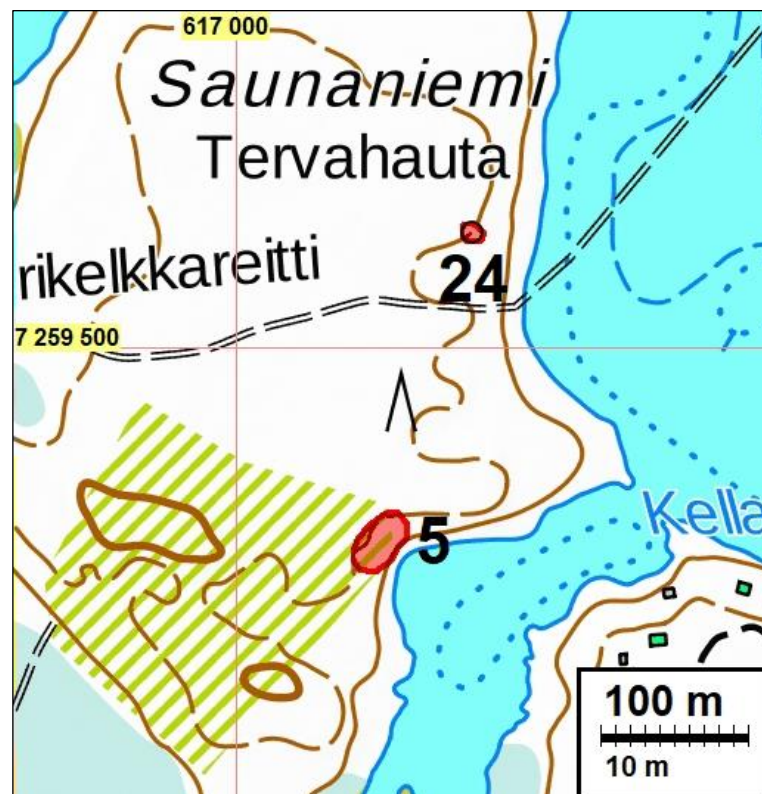
Pikku-Nimetön. Tarkastetun alueen keskistä kivistä lakea. Itään

Kiinteät muinaisjäännökset**24 SUOMUSSALMI SAUNANIEMI E**

Mjtunnus: uusi kohde
 Status: kiinteä muinaisjäännös (SM)
 Ajoitus: historiallinen
 Laji: tervahauta

Koordin: N: 7259 576 E: 617 159

Tutkijat: Tiainen 2018 inventointi.



Muinaisjäännökset on merkitty punaisella. Numero 5 on syksyllä 2017 löytnyt kivi/pronssikautinen asuinpaikka *Kellarilahti*. Numero 24 on nyt varmistettu tervahauta *Saunaniemi E*.

Huomiot: Tiainen 2018:

Saunaniemestä lidar -aineistosta havaittu tervahauta osoittautui sellaiseksi. Syksyn inventoinnissa tervahaudan vierestä oli kuljettu noin 17 metrin etäisyydeltä sitä havaitsematta. Nyt tervahautaa lähestyttiin samasta suunnasta, eikä sitä huomattu kuin noin viiden metrin etäisyydeltä – vaikka sen tiedettiin olevan siinä! Tervahaudan ”nimeksi” annettiin Saunaniemi E. Kyseessä on halkaisijaltaan hieman yli 10 metrin tervahauta, jonka kuusimetrisen halssiura antaa alarinteeseen, eli itään. Tervahaudan syvyys sen keskeltä on noin 70 cm – ulkopuolelta vallien korkeus on noin 40 cm. Tervahautaa kiertää harva katkoviivamainen kuopparivi. Kuopparivin kuopista on aivan ilmeisesti nostettu maata haudan valleille. Tervahauta sijaitsee hakkuuaukean laidalla ja sitä peittää varpu- ja sammalkasvusto. Tervahaudan keskikoordinaatit N 7259576 E 617159.



Saunaniemen matalavallinen tervahauta. Koilliseen



Saunaniemen tervahauta kuvan keskellä, mäntyjen edessä. Tervahauta näkyy maastossa heikosti, vaikka sen ja kuvaajan välissä on vain noin 20 metriä. Länteen

25 SUOMUSSALMI HYPÄS E

Mjtunnus:

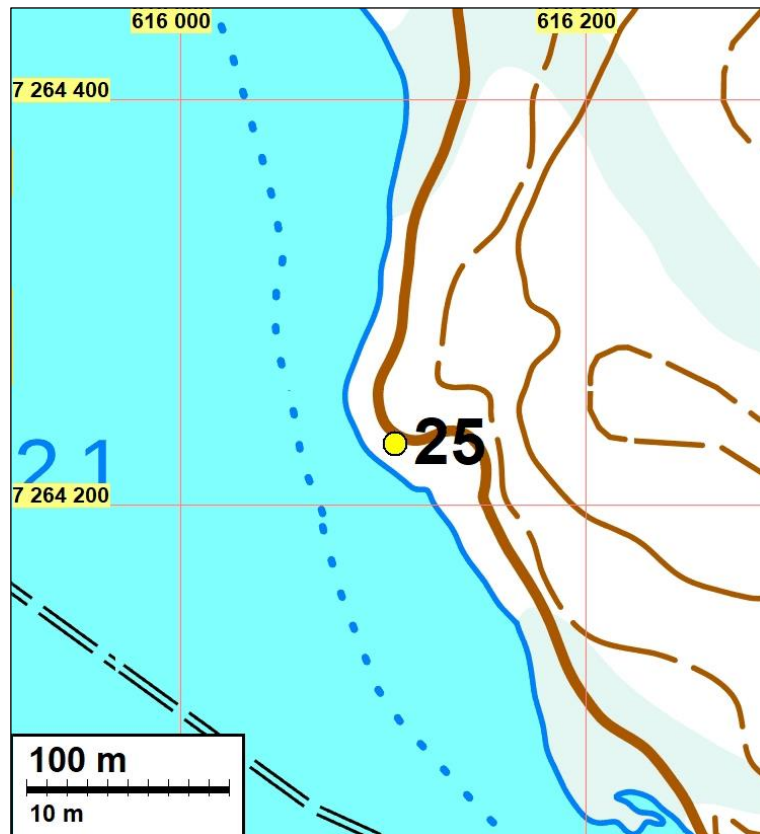
Status: löytöpaikka

Ajoitus: kivikautinen

Laji: irtolöytö

Koordin: N: 7264 230 E: 616 106

Tutkijat: Tiainen 2018 inventointi.



Kvartsi-iskosten löytöpaikka on merkitty keltaisella pallolla ja numerolla 25.

Huomiot: Tiainen 2018:

Hypäs järven itärannalta löydettiin koekuopasta kaksi hieman epämääräistä kvartsi-iskosta (N 7264230 E 616106). Toisessa iskoksessa on kaksi lohkopintaa ja toisessa kolme – muut pinnat iskoksissa ovat luontaisia. Löytöpaikka sijaitsee rannan tuntumassa. Maaperä paikalla on kivinen hiekka. Paikalle tehtiin liki kaksikymmentä koekuoppaa, mutta löytöjä saatiin vain tästä yhdestä. Kyseessä ei siis voi olla (runsaslöytöinen) asuinpaikka, vaan paikka on tulkittava irtolöytöpaikaksi. Koekuoppia kaivamalla ei paikasta mielestäni ole saatavilla enempää tietoa.



Hypäs E. Kvartsi-iskokset löytyivät lapion kohdalta tehdystä koekuopasta. Länsiluoteeseen.



Hypäs E. Kvartsi-iskokset löytyivät lapion kohdalta tehdystä koekuopasta. Länteen.